

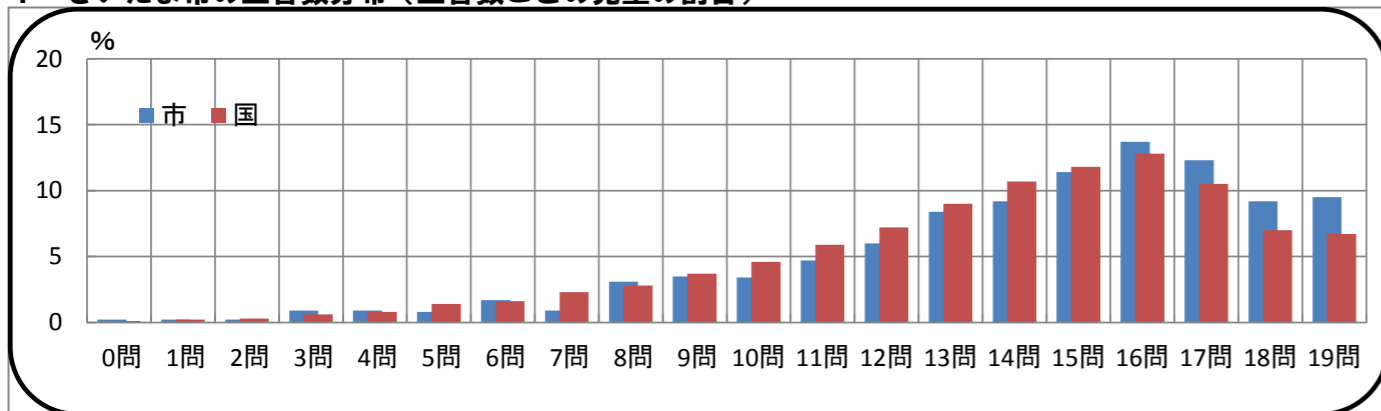
さいたま市の抽出調査結果【小学校】

※さいたま市の結果は、抽出対象校の結果であり、さいたま市全体の結果を表しているものではありません。

算数A 主として「知識」に関する問題

平均正答率	さいたま市(参考)	全国
	74.9%	73.3%

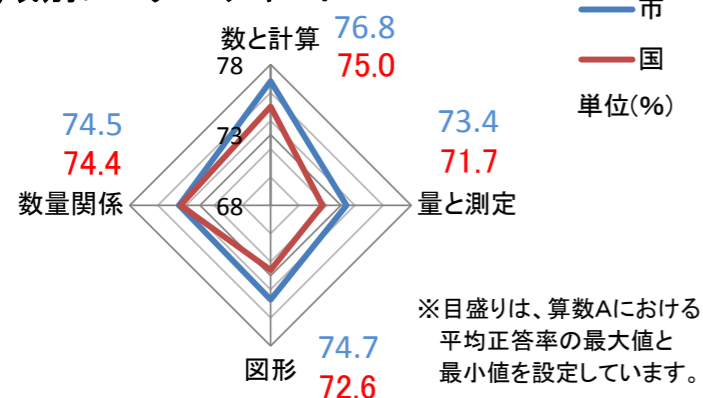
1 さいたま市の正答数分布(正答数ごとの児童の割合)



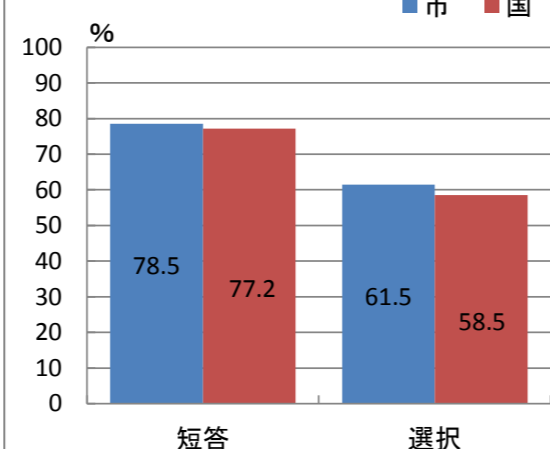
2 さいたま市の設問ごとの正答率等

問題番号	問題の内容	数と計算	量と測定	図形	数量関係	問題形式	正答率(%)	
							市	国
1	(1) 132+459 を計算する	★				短答	95.8	95.7
	(2) 148÷37 を計算する	★				短答	93.9	94.3
	(3) 4.6-0.21 を計算する	★				短答	70.0	63.1
	(4) 90×0.7 を計算する	★				短答	91.7	90.8
	(5) 6×2+8×3 を計算する				★	短答	78.0	80.0
	(6) 3/7-2/5 を計算する	★				短答	87.3	85.7
	(7) 4/5÷8 を計算する	★				短答	84.3	82.4
2	(1) 47000は、1000が何個集まった数かを書く	★				短答	91.1	88.8
	(2) 596の1/100の大きさを小数で書く	★				短答	73.2	73.7
3	(1) 120cmの赤いテープの長さが白いテープの長さの0.6倍に当たる時、二つのテープの長さの関係を表している図を選ぶ	★				選択	38.3	34.0
	(2) 120cmの赤いテープの長さが白いテープの長さの0.6倍に当たる時、白いテープの長さを求める式を書く	★				短答	42.4	41.1
4	5日間で1日に平均何個のトマトがとれたことになるのかを書く		★			短答	85.8	86.9
5	(1) 示されたはがきの面積は約何cm ² かを選ぶ	★				選択	62.0	60.6
	(2) 三角形の底辺に対応する高さを選ぶ	★				選択	60.7	54.6
6	(1) 三つの角の大きさが60°、80°、90°である四角形の、残りの角の大きさを書く			★		短答	78.0	76.9
	(2) 直方体において、与えられた面に垂直な辺を書く			★		短答	68.0	64.8
7	示された半円をかくために、コンパスの針を刺す場所と、コンパスの開いている長さを答える			★		短答	78.1	76.1
8	犬を飼っている8人が学級全体の人数の25%に当たる時、学級全体の人数を求める式と答えを書く				★	短答	60.4	58.3
9	直方体の底面の大きさを変えずに、高さを2倍、3倍…にすると、体積はどのように変わるかを選ぶ		★		★	選択	84.9	84.8

領域別レーダーチャート



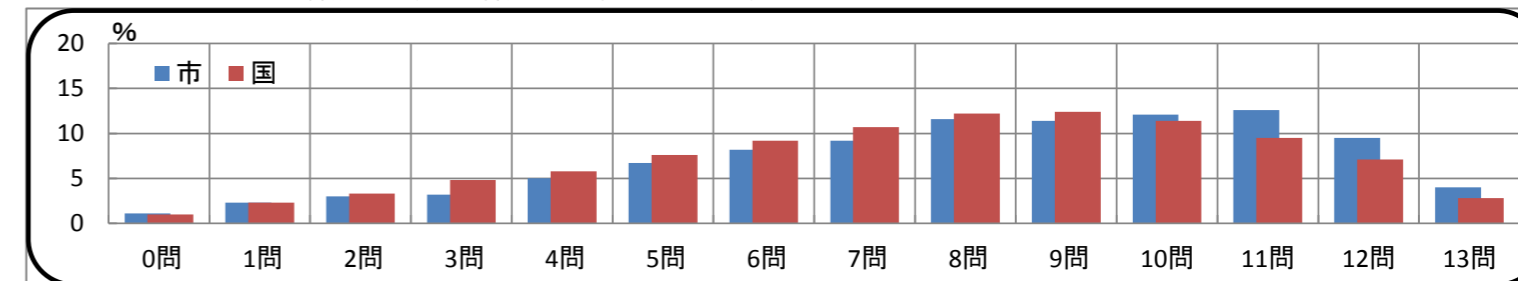
問題形式別正答率



算数B 主として「活用」に関する問題

平均正答率	さいたま市(参考)	全国
	62.0%	58.9%

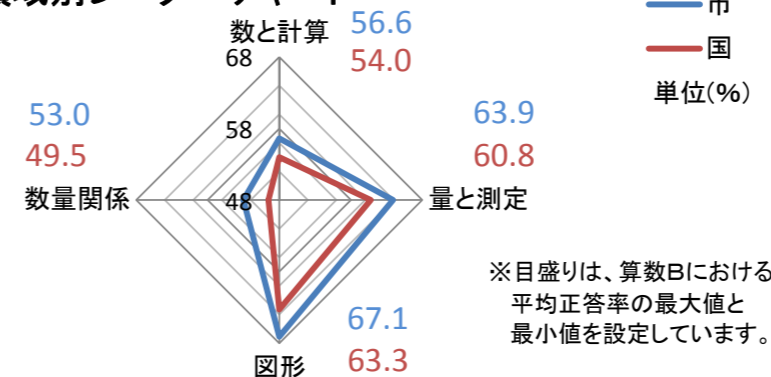
1 さいたま市の正答数分布(正答数ごとの児童の割合)



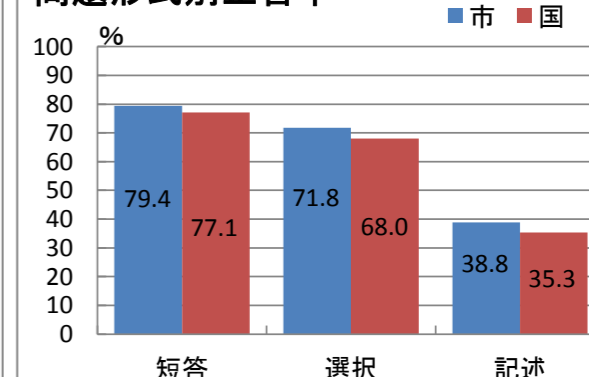
2 さいたま市の設問ごとの正答率等

問題番号	問題の内容	数と計算	量と測定	図形	数量関係	問題形式	正答率(%)	
							市	国
1	(1) 代金320円に対して520円を支払ったとき、おつりとしてもらった2枚の硬貨の種類を書く	★				短答	93.3	92.6
	(2) 代金630円に対して、1030円よりも1130円を支払ったときの方が、おつりの硬貨の枚数が少なくなるわけを書く	★				記述	44.5	42.5
2	(1) 中型の跳び箱を8段にしたときの高さを求める式を選ぶ		★		★	選択	88.0	87.1
	(2) 中型の跳び箱を70cmの高さにすることができるかどうかを判断し、そのわけを書く	★	★		★	記述	30.4	26.8
	(3) 2種類の跳び箱を30cm高くすると同じ高さになるわけとして、正しい記述を選ぶ	★	★			選択	59.7	56.2
3	(1) 縦6cm、横10cmの長方形に内接するひし形の面積を求める式と答えを書く		★	★		短答	79.4	74.2
	(2) 面積が等しい直角三角形を基に、長方形に内接する四角形の面積と長方形の面積の関係を書く		★	★		記述	55.1	51.2
4	(1) 午前11時30分までにご飯が出来上がるようにするために、所要時間40分間を基に、こんろに点火する時刻を求める		★			短答	83.3	81.3
	(2) 40分間以内であることを判断するために、所要時間の範囲から適切な数値の組み合わせを書く	★	★			短答	73.9	72.8
	(3) はかりの目盛りと1人分の材料と分量を基に、班の人数分のご飯を作るために必要な水の重さの求め方と答えを書く	★	★			記述	38.1	32.8
5	(1) 一輪車の高さを調節したときの、示された長さを求める		★	★		短答	66.9	64.4
	(2) 一輪車のタイヤの回転数と進んだ長さが比例の関係にあることを基に、トラック一周の長さを求める式を選ぶ				★	選択	67.8	60.9
	(3) 示された表から、合計の人数を基にした乗れる人数の割合は、男子と女子ではどちらの方が大きいかを判断し、そのわけを書く				★	記述	25.8	23.3

領域別レーダーチャート



問題形式別正答率



さいたま市の結果概要及び指導のポイント

【結果概要】

◇整数、分数の四則計算[A1(1)、(2)、(6)、(7)]、数の相対的な大きさの理解[A2(1)]、測定値の平均を求めること[A4]については、相当数の児童ができています。

◆百分率の意味の理解や表から適切な数値を取り出して割合の大小を判断し、その理由を記述することに課題がある。[A8、B5(3)]

【指導のポイント】

○百分率の意味を理解するために、問題場面をテープ図などに表し、基準量と比較量を的確に捉えることができるようにする。

○2つ以上の事象の大きさを比べるときには、量で比べる場合と割合で比べる場合があることを理解するために、量で比べる場合と割合で比べる場合を比較し、基準量が異なる場合には、どちらが適切であるかを考え、説明できるようにする。